

BEZPEČNÉ CESTY DO ŠKOL, ZŠ KUTNOHORSKÁ, PRAHA 10

ANALÝZY

PŘEHLEDNÁ SITUACE

POPIS STAVU

Dolní Měcholupy jsou pražská městská část se zhruba 2500 obyvateli. Mimo centrální část původní vesnice je jejich součástí nově vznikající sídliště Malý Háj na severu katastru, které samo o sobě bude srovnatelné se zbytkem MČ co se počtu obyvatel týče.

Dolní Měcholupy se nacházejí víceméně v rovině, centrální částí prochází několik autobusových linek. Zásadní bariéru představuje průtahem centrem Dolních Měcholup (ulice Kutnohorská) navazující na silnici I/2. Zhruba v následujících deseti letech je v plánu vybudování obchvatu centrální části Dolních Měcholup. Další zásadní komunikací je ulice Dolnoměcholupská. V severojižním směru probíhá skrz centrální část hlavní cyklotrasa A44.

Z hlediska dopravních režimů jsou hlavní osy IAD ponechány bez úpravy režimu. Většina zbývajících komunikací je převedena do režimu obytné zóny. V okolí ZŠ není tato hierarchizace dořešená - část ulic je v režimu obytné zóny, další jsou ponechány bez úpravy režimu, další s lokálním omezením rychlosti na 20 či 30 km/h.

Základní škola se nachází v centru staré zástavby mírně odsazená od ulice Kutnohorská, její odvrácená strana je zasazená v rozlehlém parku. Do školy dochází jak děti z centrální části DM, tak i ze sídliště Malý Háj a dojíždí i děti ze vzdálenějších lokalit. V sídlišti Malý Háj existuje záměr na vybudování vlastní školy (proběhla architektonická soutěž), nicméně i v případě jejího vybudování bude dlouhodobě docházet k docházení dětí z centra do sídliště či ze sídliště do centra.



legenda	
	Obytná zóna (jednosměrný provoz) 20 km/h
	Obytná zóna (jednosměrný provoz) 30 km/h
	Zóna 30 (obousměrný / jednosměrný provoz) 30 km/h
	30 km/h (obousměrný / jednosměrný provoz)
	bez specifického režimu = 50 km/h (obousměrný / jednosměrný provoz)

objednatel studie
Hlavní město Praha
Odbor rozvoje a financování dopravy
Mariánské náměstí 2, 110 01 Praha 1



zhotovitel studie
Ing. arch. David Pfann, IČO: 04638611
Mojmírova 1364/9, 140 00 Praha 4 - Nusle
pfann.david@gmail.com
spolupráce: Alexandra A. Bajan, Jiří Černý

koordinátor programu Bezpečné cesty do školy
Pražské matky, z.s.
Machova 13, 160 00 Praha 6
prazskematky@ecn.cz, www.prazskematky.cz



záměr
BEZPEČNÉ CESTY DO ŠKOL
ZŠ KUTNOHORSKÁ, PRAHA 10



příloha
ANALÝZY - PŘEHLEDNÁ SITUACE

č. přílohy
B00

stupeň dokumentace studie	datum 12/2020
měřítko 1:500	formát A3



mapový podklad: IPR, © Přispěvatelé OpenStreetMap
Všechny části tohoto díla jsou chráněny zákonem o autorském právu.

BEZPEČNÉ CESTY DO ŠKOL, ZŠ KUTNOHORSKÁ, PRAHA 10

SČÍTÁNÍ: 17. 9. 2020, 7:30-8:00 + 12:40-14:30 (přepočteno na hodinové intenzity); POČASÍ: ráno oblačno 15°C, odpoledne slunečno 18°C

ANALÝZY

PŘECHOD PŘED ÚŘADEM

POPIS STAVU

Přechod před budovou ÚMČ je obecně považován za špatně řešený a nebezpečný. Sčítání ukázalo, že dochází k velmi častému nedávání přednosti (cca 18% chodců není puštěno na přechodu, když by mělo být). Občas dochází také k příliš rychlé jízdě. Problémem je také bezprostřední sousedství zastávky autobusu - chodci vyčkávající na severní straně ulice jsou z hlediska vozidla příjezdějícího od východu skrytí za autobusem v zastávce.

I přes toto problematické nastavení přechodu v okolí křižovatky došlo od roku 2007 pouze k 15 registrovaným nehodám, nicméně žádná nebyla s účastí chodce. Podle ústního podání je důvodem mj. to, že jen málo rodičů nechává své děti přecházet zde samostatně.

K přecházení dětí mimo přechod (zřejmě ze stejného důvodu) nedochází, k přecházení dospělých dochází ve významných pěších vazbách občas.



legenda	
	pěší trasa
	počet chodců
	počet automobilů (vč. dodávek, nákladních, motocyklů, autobusů)
	počet cyklistů
	počet cyklistů v cyklobousměrce
	parkovací stání - legální
	parkovací stání - problematické
(počet pro RÁNO nebo RÁNO/ODPOLEDNE; údaje přepočteny na hodinové intenzity)	
	stávající/navržený strom na veřejném prostranství
	nehoda dle evidence PČR 2007 - 3Q/2019 (bez chodců / s účastí chodce / s úmrtím chodce)

objednatel studie
Hlavní město Praha
Odbor rozvoje a financování dopravy
Mariánské náměstí 2, 110 01 Praha 1

zhotovitel studie
Ing. arch. David Pfann, IČO: 04638611
Mojmírova 1364/9, 140 00 Praha 4 - Nusle
pfann.david@gmail.com

koordinátor programu Bezpečné cesty do školy
Pražské matky, z.s.
Muchova 13, 160 00 Praha 6
prazskematky@ecn.cz, www.prazskematky.cz

záměr
BEZPEČNÉ CESTY DO ŠKOL
ZŠ KUTNOHORSKÁ, PRAHA 10

příloha
ANALÝZY - LOKALITA 1

stupeň dokumentace studie	datum 12/2020
měřítko 1:500	formát A3

mapový podklad: IPR, © Přispěvatelé OpenStreetMap
Všechny části tohoto díla jsou chráněny zákonem o autorském právu.



č. přílohy
B01



BEZPEČNÉ CESTY DO ŠKOL, ZŠ KUTNOHORSKÁ, PRAHA 10

SČÍTÁNÍ: 17. 9. 2020, 7:30-8:00 (jižní křižovatka) + 7:20-8:15 (severní křižovatka) (přepočteno na hodinové intenzity); POČASÍ: oblačno 15°C

ANALÝZY

V DOLINÁCH/KE KOVÁRNĚ X KE DRÁZE

POPIS STAVU

Ulice U střediska a U svornosti představují hlavní směry příchodu dětí ke škole ze severozápadu centra Dolních Měcholup. Ve směru z ulice U svornosti dochází k příchodu podél západní strany (na východní není "chodník") a k přecházení v nepřehledném nároží. Ve směru z ulice U střediska dochází k příchodu především podél severní strany a zčásti také ve vozovce (při jižní straně není v celé délce "chodník"). K přecházení pak i z tohoto směru dochází v nároží. Problémem je časté zastavování i delší stání na severním chodníku a občas také v nároží, kde dochází k přecházení.

K vysazování dětí dochází jak v ulici U svornosti, tak i v ulici V Dolinách, v dalších ulicích je spíše výjimečné.

V lokalitě jsou od roku 2007 registrovány pouze jednotky nehod, a to bez účasti chodce. Opět jak dle ústního podání, tak podle pozorování je, že velká část rodičů doprovází děti až ke školní budově a děti se tedy v prostoru prakticky nepohybují samostatně. Mezi dětmi i dospělými z tohoto směru je již dnes relativně časté využití koloběžek.

Z jižní části ulice Na Dráze a ze západní části ul. Za Kovárnou směřuje do školy menší počet dětí. Chodci křižovatku prochází relativně složitě mimo přirozené směry pohybu. Technický stav velké části povrchů i obrub v křižovatce není dobrý.

Samostatným problémem zhoršujícím ranní špičku je průjezd ulic Na dráze, který slouží ke zkracování si cesty skrz Dolní Měcholupy a vyhýbání se SSZ na ulicích Kutnohorská a Dolnoměcholupská. Průjezd ulic Na dráze se týká také cyklistů - touto ulicí a dále ulicemi V Dolinách a U střediska prochází trasa A 44.



legenda

- pěší trasa
- počet chodců
- počet automobilů (vč. dodávek, nákladních, motocyklů, autobusů)
- počet cyklistů
- počet cyklistů v cyklobousměrce
- parkovací stání - legální
- parkovací stání - problematické
- (počet pro RÁNO nebo RÁNO/ODPOLEDNE; údaje přepočteny na hodinové intenzity)
- stávající/navržený strom na veřejném prostranství
- nehoda dle evidence PČR 2007 - 3Q/2019 (bez chodců / s účastí chodce / s úmrtím chodce)

objednatel studie
Hlavní město Praha
Odbor rozvoje a financování dopravy
Mariánské náměstí 2, 110 01 Praha 1

zhotovitel studie
Ing. arch. David Pfann, IČO: 04638611
Mojmírova 1364/9, 140 00 Praha 4 - Nusle
pfann.david@gmail.com

koordinátor programu Bezpečné cesty do školy
Pražské matky, z.s.
Muchova 13, 160 00 Praha 6
prazskematky@ecn.cz, www.prazskematky.cz

spolupráce: Alexandra A. Bajan, Jiří Černý

**BEZPEČNÉ CESTY DO ŠKOL
ZŠ KUTNOHORSKÁ, PRAHA 10**

příloha
ANALÝZY - LOKALITA 2

č. přílohy
B02

stapeň dokumentace studie
datum 12/2020

měřítko 1:500
formát A3

mapový podklad: IPR, © Přispěvatelé OpenStreetMap
Všechny části tohoto díla jsou chráněny zákonem o autorském právu.

BEZPEČNÉ CESTY DO ŠKOL, ZŠ KUTNOHORSKÁ, PRAHA 10

SČÍTÁNÍ: 17. 9. 2020, 7:30-8:00 (přepočteno na hodinové intenzity); POČASÍ: oblačno 15°C

ANALÝZY

PŘECHOD POD MOSTEM

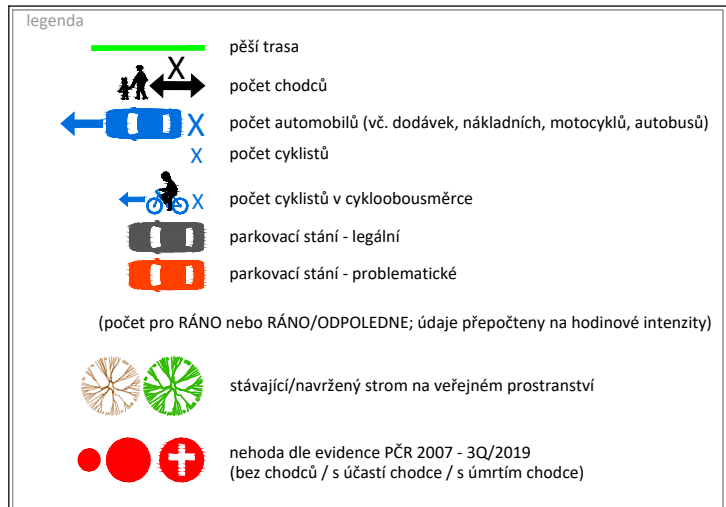
POPIS STAVU

Historicky značně problematický přechod přes frekventovanou ulici Kutnohorská. Došlo zde k řadě nehod, a to včetně nehod s chodci včetně jednoho úmrtí chodce. V nedávné době nicméně přechod celkově rekonstruován - posun mimo přirozený směr pohybu, doplnění ostrůvku, přisvětlení. V současnosti probíhá příprava projektu k převedení stávajícího montovaného ostrůvku do podoby stavebně řešeného ostrůvku se zachováním ostatních již realizovaných úprav.

Dochází zde k relativně častému nedání přednosti chodcům - i v rekonstruovaném stavu.

Západní autobusový álv se nachází relativně blízko přechodu - problémem je i po rekonstrukci částečně i nepřehlednost v případě zastavení autobusu v zálivu.

Z dětí (i dospělých) jich naprostá většina přechází přes přechod kvůli nástupu do autobusu ve směru do centra DM. Relativně velký počet chodců se pak přechodu vyhývá a ve směru od Malého háje pokračuje při východní straně vozovky. Jdou zřejmě do centra DM pěšky a raději přecházejí dále na jih - zřejmě na přechodu se SSZ.



objednatel studie
Hlavní město Praha
Odbor rozvoje a financování dopravy
Mariánské náměstí 2, 110 01 Praha 1

zhotovitel studie
Ing. arch. David Pfann, IČO: 04638611
Mojmírova 1364/9, 140 00 Praha 4 - Nusle
pfann.david@gmail.com

koordinátor programu Bezpečné cesty do školy
Pražské matky, z.s.
Muchova 13, 160 00 Praha 6
prazskematky@ecn.cz, www.prazskematky.cz

záměr
**BEZPEČNÉ CESTY DO ŠKOL
ZŠ KUTNOHORSKÁ, PRAHA 10**

příloha
ANALÝZY - LOKALITA 3

stupeň dokumentace studie
datum 12/2020

měřítko 1:500
formát A3

mapový podklad: IPR, © Přispěvatelé OpenStreetMap
Všechny části tohoto díla jsou chráněny zákonem o autorském právu.



č. přílohy
B03



BEZPEČNÉ CESTY DO ŠKOL, ZŠ KUTNOHORSKÁ, PRAHA 10

NÁVRH

PŘEHLEDNÁ SITUACE

POPIS STAVU

Z hlediska úprav dopravních režimů je navrženo převedení některých ulic s různými režimy na jihovýchod od ZŠ do sjednocené podoby Zóny 30. Jde o řešení, které sjednotí roztržitěné režimy v jednotlivých ulicích, umožní minimalizovat množství dopravního značení a usnadní legalizaci některých dnes de facto existujících, ale normově problematických situací v některých úsecích.



legenda	
	Obytná zóna (jednosměrný provoz) 20 km/h (jednosměrný provoz)
	Zóna 30 (obousměrný / jednosměrný provoz) 30 km/h (obousměrný / jednosměrný provoz)
	30 km/h (obousměrný / jednosměrný provoz)
	bez specifického režimu = 50 km/h (obousměrný / jednosměrný provoz)

objednatel studie Hlavní město Praha Odbor rozvoje a financování dopravy Mariánské náměstí 2, 110 01 Praha 1		
zhotovitel studie Ing. arch. David Pfann, IČO: 04638611 Mojmírova 1364/9, 140 00 Praha 4 - Nusle pfann.david@gmail.com		spolupráce: Alexandra A. Bajan, Jiří Černý
koordinátor programu Bezpečné cesty do školy Pražské matky, z.s. Muchova 13, 160 00 Praha 6 prazskematky@ecn.cz, www.prazskematky.cz		
záměr BEZPEČNÉ CESTY DO ŠKOL ZŠ KUTNOHORSKÁ, PRAHA 10		
příloha NÁVRH - PŘEHLEDNÁ SITUACE	č. přílohy C00	
stupeň dokumentace studie	datum 12/2020	
měřítko 1:500	formát A3	
mapový podklad: IPR, © Přispěvatelé OpenStreetMap Všechny části tohoto díla jsou chráněny zákonem o autorském právu.		

BEZPEČNÉ CESTY DO ŠKOL, ZŠ KUTNOHORSKÁ, PRAHA 10

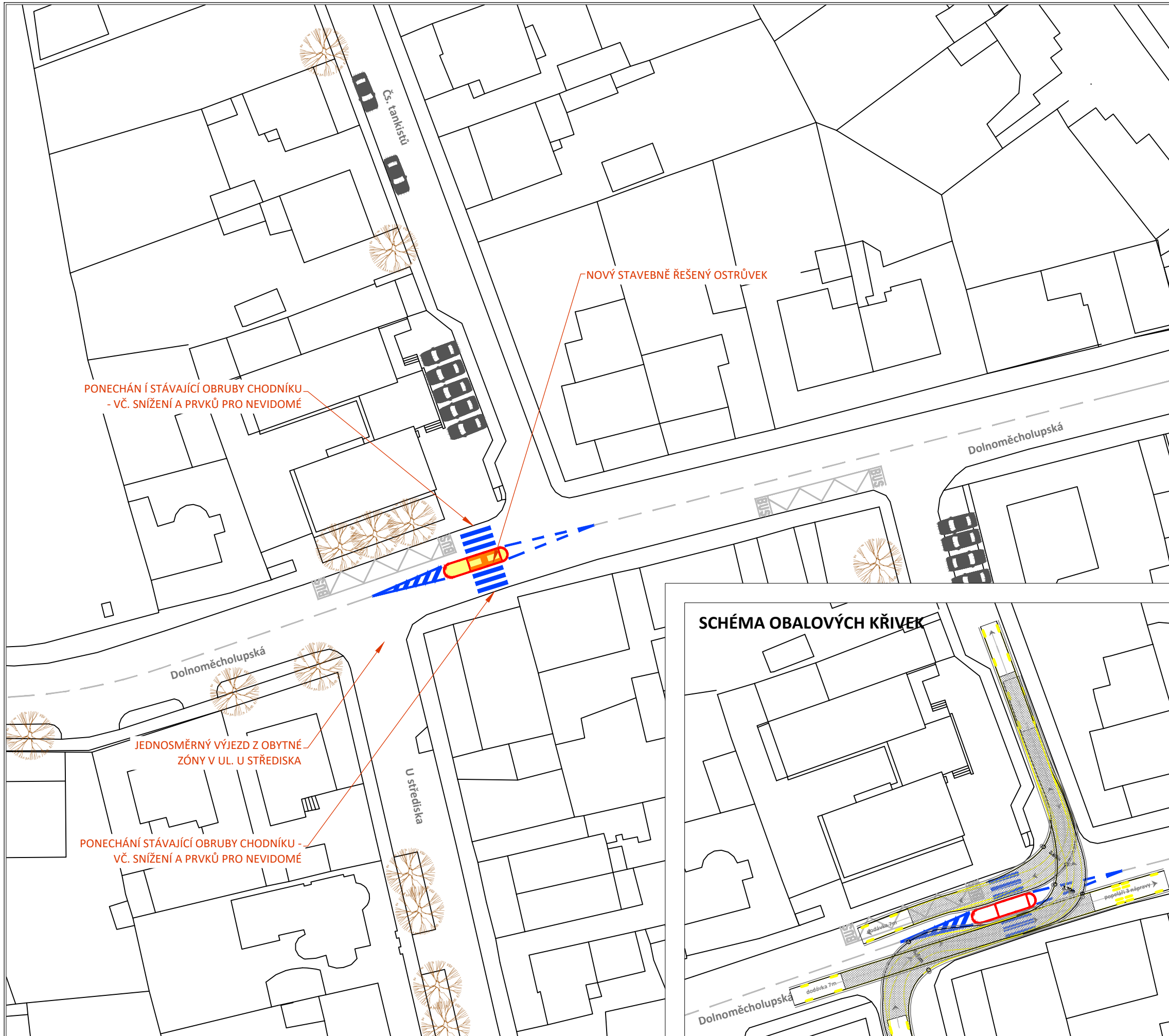
NÁVRH

PŘECHOD PŘED ÚŘADEM

POPIS

V místě stávajícího přechodu u ÚMČ je navrženo ponechání stávající polohy přechodu a nejsou navrženy žádné zásahy do stávajících obrub. Je však navrženo vložení stavebně řešeného ostrůvku - díky blízkosti zastávky autobusu tak současně dojde k vytvoření tzv. špuntovací zastávky znemožňující předjetí stojícího autobusu.

Vložený ostrůvek umožňuje ponechat bez problémů fungující vjezd i výjezd běžných dodávek do a z obytné zóny v ulici Čs. tankistů. Umožní také výjezd vozidel svozu odpadu z ulice U střediska v obou směrech a vjezd a výjezd vozidel svozu odpadu do a z ulice Čs. tankistů ve směru ke křižovatce s ul. Kutnohorská.



PONECHÁNÍ STÁVAJÍCÍ OBRUBY CHODNÍKU
- VČ. SNÍŽENÍ A PRVKŮ PRO NEVIDOMÉ

NOVÝ STAVEBNĚ ŘEŠENÝ OSTRŮVEK

JEDNOSMĚRNÝ VÝJEZD Z OBYTNÉ
ZÓNY V UL. U STŘEDISKA

PONECHÁNÍ STÁVAJÍCÍ OBRUBY CHODNÍKU -
VČ. SNÍŽENÍ A PRVKŮ PRO NEVIDOMÉ

SCHÉMA OBALOVÝCH KŘIVEK

legenda			
	stávající hrana		sloupek (/baliseta) / mobiliář
	stávající VDZ		uliční vpust - stav / návrh
	navržená hrana		strom - stav / návrh
	navržené VDZ		parkovací stání - stav
	prvky pro nevidomé - návrh		park. stání - nové/upravené
	navržená vozovka asfalt / dlažba		vlečná křivka (nejv. předpokládané vozidlo)
	navržený chodník		
	plocha zeleně		
	nové přisvětlení přechodu/VO		
	nový přívodní kabel		

objednatel studie
Hlavní město Praha
Odbor rozvoje a financování dopravy
Mariánské náměstí 2, 110 01 Praha 1

zhotovitel studie
Ing. arch. David Pfann, IČO: 04638611
Mojmírova 1364/9, 140 00 Praha 4 - Nusle
pfann.david@gmail.com

spolupráce: Alexandra A. Bajan, Jiří Černý

koordinátor programu Bezpečné cesty do školy
Pražské matky, z.s.
Machova 13, 160 00 Praha 6
prazskematky@ecn.cz, www.prazskematky.cz

záměr

BEZPEČNÉ CESTY DO ŠKOL ZŠ KUTNOHORSKÁ, PRAHA 10

příloha

NÁVRH - LOKALITA 1

stupeň dokumentace
studie

datum
12/2020

měřítko
1:500

formát
A3

mapový podklad: IPR, © Přispěvatelé OpenStreetMap
Všechny části tohoto díla jsou chráněny zákonem o autorském právu.



č. přílohy
C01



BEZPEČNÉ CESTY DO ŠKOL, ZŠ KUTNOHORSKÁ, PRAHA 10

NÁVRH

V DOLINÁCH/KE KOVÁRNĚ X KE DRÁZE

POPIS NÁVRHU

V křižovatce ulic V Dolnách, Na dráze a U Svornosti je navrženo rozšíření "chodníků" (nejde o běžné chodníky vzhledem k režimu obytné zóny) a ochrana tohoto prostoru sloupky s ponecháním minimálního průjezdu 3,5 m plu bezp. odstupy od sloupků. Při jižní straně podél parku jsou zrušena stávající kolmá stání vyhrazená pro školu a jsou nahrazena širokým chodníkem navazujícím na promenádu směrem ke škole, podél něj jsou ponechána 3 podélná krátkodobá stání. V ulici U Svornosti je zkrácením zeleného mysu doplněno jedno parkovací stání a je zde před obloukem doplněn stavební zpomalovací práh. Trávím při západní straně je nahrazen zpevněnou plochou tak, aby bylo umožněno přecházení ve výhodnějším úhlu. Řešení v této části je minimalistické v tom, že se přizpůsobuje stávajícímu řešení odvodnění a vpusť - to ho do značné míry určuje. V oblouku se pak ponechává relativně široká vozovka, na níž navazuje odlišný pás "chodníku" nechráněný sloupky - jde o řešení umožňující průjezd vozidel svozu odpadu.

Křižovatka ulic V Dolnách a Na dráze je řešena jako zvýšená a je minimalizován její rozsah - přilehlé plochy mimo dopravní prostor jsou ochráněny sloupky. Toto řešení je podpořeno zjednosměrněním přilehlých úseků obou ulic pro automobily. Provoz cyklistů je navržen k ponechání jako obousměrný - místem prochází hlavní cyklotrasa A44.

Jižní křižovatka ulic Na dráze a Za Kovárnou je navržena celá jako zvýšená s doplněnými vysazenými chodníkovými mysy. Tvar mysů se přizpůsobuje maximálně návaznosti na stávající vpusť a vlečným křivkám vozidel svozu odpadu v "esíčku" křižovatky. I přes navržený režim zóny 30 na všech ramenech kromě severního jsou navrženy přechody (v nových polohách respektujících přirozené směry chůze) - jedná se o oblast blízko ZŠ, kde přechodu usnadňují orientaci dětí v systému vzájemných předností.

Všechna navržena řešení je vhodné koordinovat s připravovanou celkovou rekonstrukcí "návsí" a přilehlého parku, lze je ale realizovat samostatně.

legenda			
—	stávající hrana	+	sloupek (/baliseta) / mobiliář
—	stávající VDZ	■	uliční vpusť - stav / návrh
—	navržená hrana	☼	strom - stav / návrh
—	navržené VDZ	🚗	parkovací stání - stav
—	prvky pro nevidomé - návrh	🚗	park. stání - nové/upravené
—	navržená vozovka asfalt / dlažba	🚗	vlečná křivka (nejv. předpokládané vozidlo)
—	navržený chodník	🚗	
—	plocha zeleně	🚗	
—	nové přisvětlení přechodu/VO		
—	nový přívodní kabel		

objednatel studie
Hlavní město Praha
Odbor rozvoje a financování dopravy
Mariánské náměstí 2, 110 01 Praha 1

zhotovitel studie
Ing. arch. David Pfnan, IČO: 04638611
Mojmírova 1364/9, 140 00 Praha 4 - Nusle
pfnan.david@gmail.com

koordinátor programu Bezpečné cesty do školy
Pražské matky, z.s.
Muchova 13, 160 00 Praha 6
prazskematky@ecn.cz, www.prazskematky.cz

záměr
BEZPEČNÉ CESTY DO ŠKOL
ZŠ KUTNOHORSKÁ, PRAHA 10

příloha
NÁVRH - LOKALITA 2

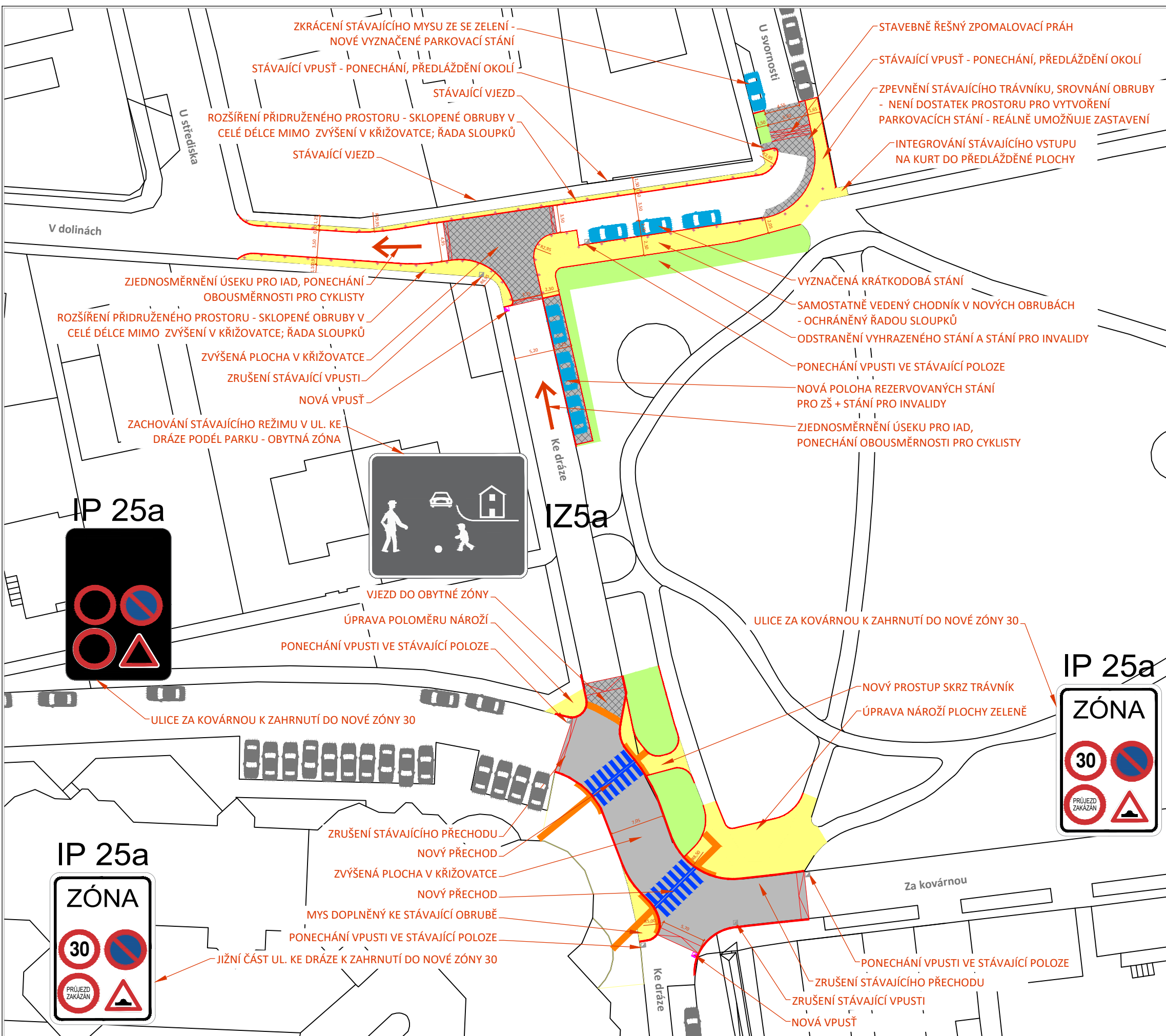
stupeň dokumentace
studie

datum
12/2020

měřítko
1:500

formát
2XA3

mapový podklad: IPR, © Přispěvatelé OpenStreetMap
Všechny části tohoto díla jsou chráněny zákonem o autorském právu.



BEZPEČNÉ CESTY DO ŠKOL, ZŠ KUTNOHORSKÁ, PRAHA 10

NÁVRH

PŘECHOD U ZŠ

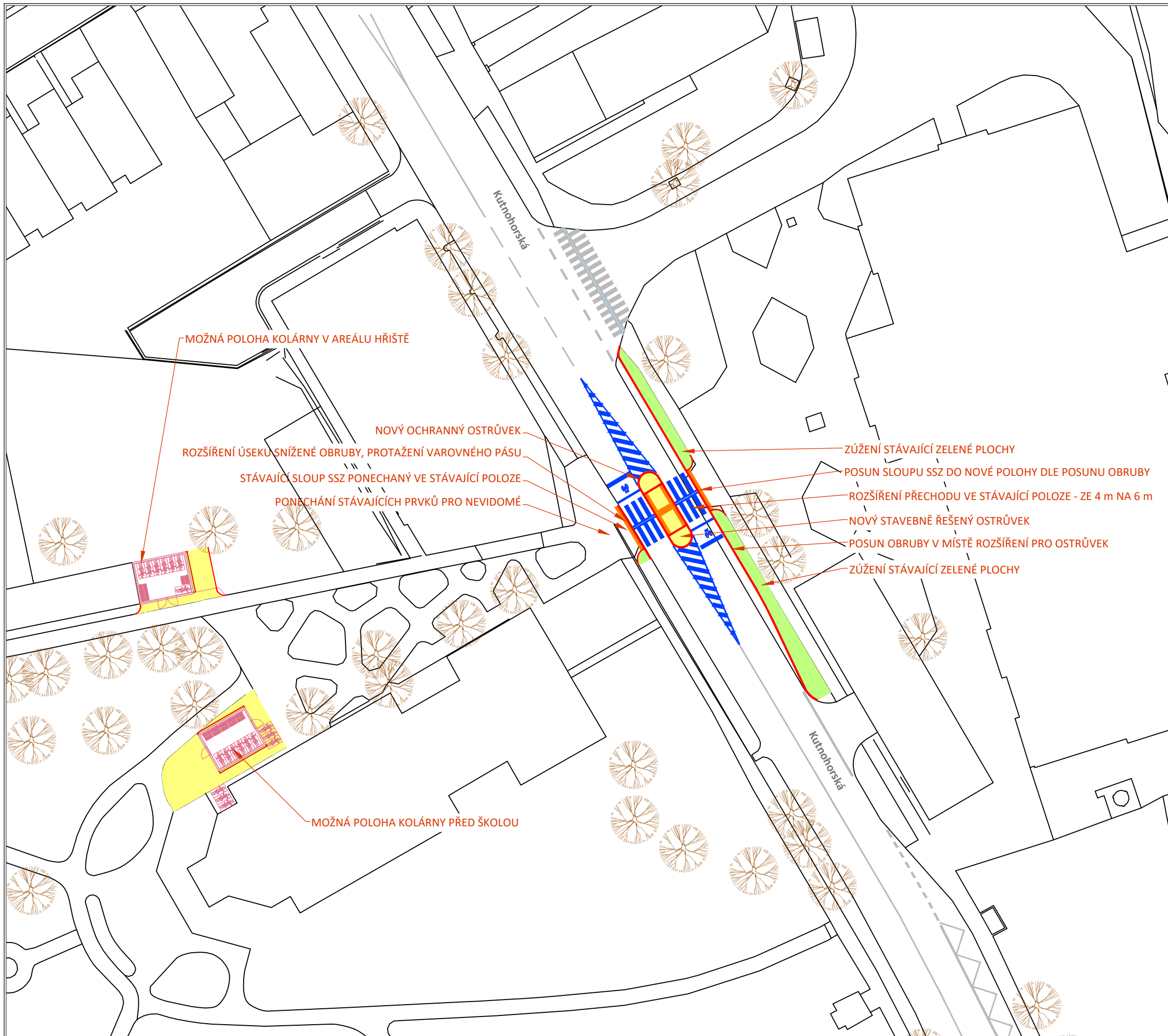
POPIS

Na přechodu se SSZ nebylo vzhledem k omezením daným probíhající pandemií provedeno sčítání. Dlouhodobě je však z různých zdrojů opakována řada stížností - nerespektování červené, projíždění nepovolenou rychlostí, problém dlouhého čekání dětí a případně přebíhání na autobus při příliš dlouhé červené.

Jedná se o přechod, který formálně vyhovuje všem technickým požadavkům a je ochráněn SSZ. Vzhledem k tomu, že ale stejně provozně nevyhovuje, je navržena stavební úprava spočívající ve vložení stavebně řešeného ostrůvku. Mezi stávajícími obrubami není dostatek prostoru, je proto navržen posun východní obruby včetně sloupu SSZ.

Navržené řešení je doporučeno koordinovat se záměrem na celkovou rekonstrukci "návsí" Dolních Měcholup.

V současnosti probíhá také příprava souviselé údržby tohoto úseku Kutnohorské. Ta zde proběhne zřejmě bez větších zásahů do uspořádání. Navrženou úpravu dává smysl realizovat procesně samostatně.



MOŽNÁ POLOHA KOLÁRNY V AREÁLU HRŠTĚ

NOVÝ OCHRANNÝ OSTRŮVEK
ROZŠÍŘENÍ ÚSEKU SNÍŽENÉ OBRUBY, PROTAŽENÍ VAROVNÉHO PÁSU

STÁVAJÍCÍ SLOUP SSZ PONECHANÝ VE STÁVAJÍCÍ POLOZE
PONECHÁNÍ STÁVAJÍCÍCH PRVKŮ PRO NEVIDOMÉ

MOŽNÁ POLOHA KOLÁRNY PŘED ŠKOLOU

ZÚŽENÍ STÁVAJÍCÍ ZELENÉ PLOCHY

POSUN SLOUPU SSZ DO NOVÉ POLOHY DLE POSUNU OBRUBY

ROZŠÍŘENÍ PŘECHODU VE STÁVAJÍCÍ POLOZE - ZE 4 m NA 6 m

NOVÝ STAVEBNĚ ŘEŠENÝ OSTRŮVEK

POSUN OBRUBY V MÍSTĚ ROZŠÍŘENÍ PRO OSTRŮVEK

ZÚŽENÍ STÁVAJÍCÍ ZELENÉ PLOCHY

legenda			
—	stávající hrana	□	sloupek (/baliseta) / mobiliář
—	stávající VDZ	■	uliční vpust - stav / návrh
—	navržená hrana	○	strom - stav / návrh
—	navržené VDZ	○	parkovací stání - stav
—	prvky pro nevidomé - návrh	○	park. stání - nové/upravené
—	navržená vozovka asfalt / dlažba	○	vlečná křivka (nejv. předpokládané vozidlo)
—	navržený chodník	○	
—	plocha zeleně	○	
—	nové přisvětlení přechodu/VO	○	
—	nový přívodní kabel	○	

objednatel studie
Hlavní město Praha
Odbor rozvoje a financování dopravy
Mariánské náměstí 2, 110 01 Praha 1



zhotovitel studie
Ing. arch. David Pfann, IČO: 04638611
Mojmírova 1364/9, 140 00 Praha 4 - Nusle
pfann.david@gmail.com

spolupráce: Alexandra A. Bajan, Jiří Černý

koordinátor programu Bezpečné cesty do školy
Pražské matky, z.s.
Machova 13, 160 00 Praha 6
prazskematky@ecn.cz, www.prazskematky.cz



záměr
BEZPEČNÉ CESTY DO ŠKOL
ZŠ KUTNOHORSKÁ, PRAHA 10



příloha
NÁVRH - LOKALITA 3

č. přílohy
C03

stupeň dokumentace
studie

datum
12/2020

měřítko
1:500

formát
A3



mapový podklad: IPR, © Přispěvatelé OpenStreetMap
Všechny části tohoto díla jsou chráněny zákonem o autorském právu.

BEZPEČNÉ CESTY DO ŠKOL, ZŠ KUTNOHORSKÁ, PRAHA 10

NÁVRH

KUTNOHORSKÁ - PŘECHODY BEZ SSZ

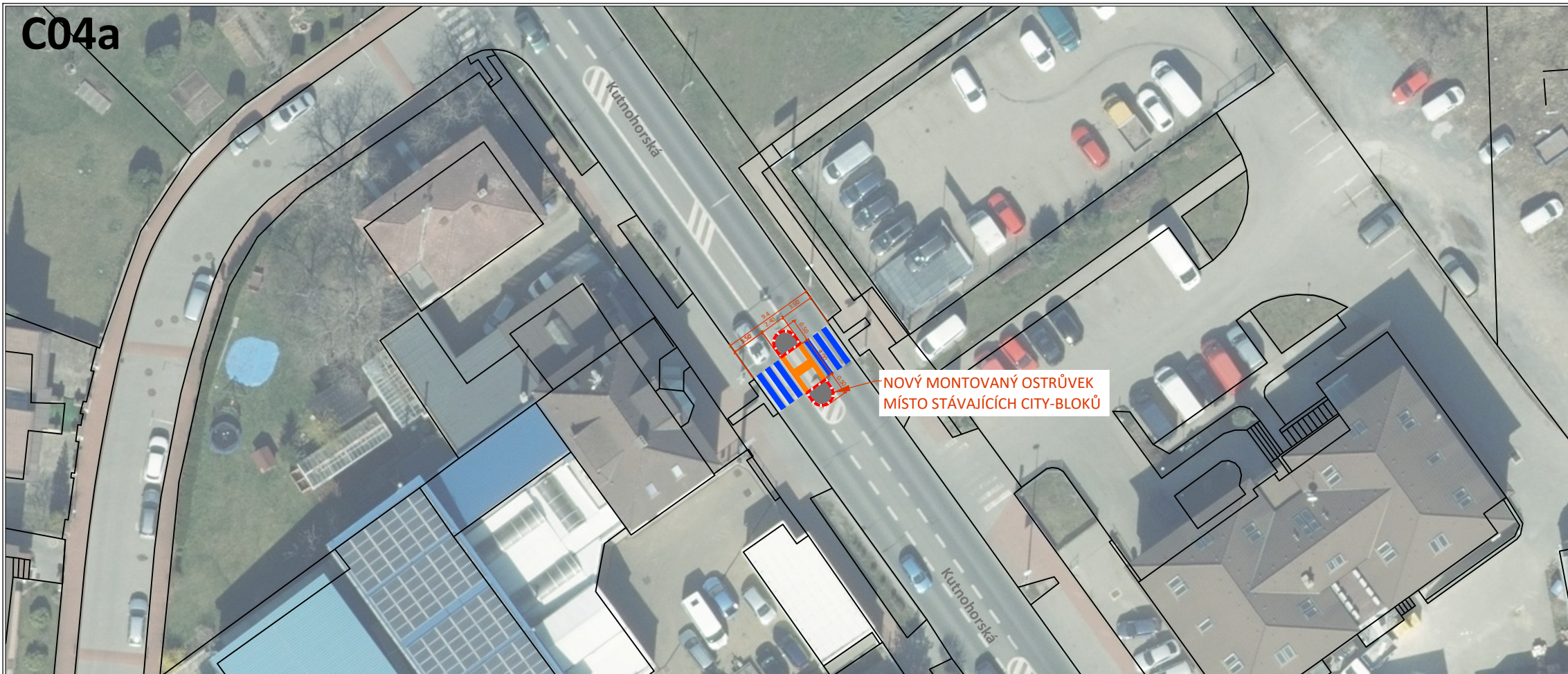
POPIS

Ulice Kutnohorská je vnímána jako bariéra jako celek. Situace zhoršuje i nízká kvalita existujících přechodů bez SSZ ochráněných značně provizorně působícími city-bloky.

V současnosti probíhá také příprava souviselé údržby tohoto úseku Kutnohorské. Ta zde proběhne zřejmě bez větších zásahů do uspořádání - po ukončení úpravy povrchu dojde k opětovnému osazení city-bloků na přechody. Důvodem je nejasnost ohledně konečné podoby uspořádání ulice Kutnohorská po dokončení obchvatu DM - v profilu se uvažuje s možností vedení cyklopruhů.

Realizace obchvatu je nicméně i v případě rychlého průběhu zřejmě věcí cca dalších deseti let. Z tohoto hlediska dává smysl realizovat zlepšení situace na přechodech, které má potenciál fungovat minimálně deset let a následně může být odstraněno či ponecháno v rámci celkové úpravy zklidněné komunikace.

Na dvoutásadnějších z přechodů bez SSZ je navržena realizace ostrůvků. Vzhledem k výhodnosti zjednodušeného procesu přípravy je vhodné realizovat ostrůvky montované. Obdobně jako u přechodu dále na sever je pak možné následně je nahradit stavebně řešeným ostrůvkem.



legenda			
—	stávající hrana	•	sloupek (/baliseta) / mobiliář
—	stávající VDZ	■	uliční vpust - stav / návrh
—	navržená hrana	🌳	strom - stav / návrh
—	navržené VDZ	🚗	parkovací stání - stav
—	prvky pro nevidomé - návrh	🚗	park. stání - nové/upravené
—	navržená vozovka asfalt / dlažba	🚗	vlečná křivka (nejv. předpokládané vozidlo)
—	navržený chodník	🚗	
—	plocha zeleně	🚗	
🔦	nové přisvětlení přechodu/VO		
—	nový přívodní kabel		

objednatel studie
Hlavní město Praha
Odbor rozvoje a financování dopravy
Mariánské náměstí 2, 110 01 Praha 1

zhotovitel studie
Ing. arch. David Pfnan, IČO: 04638611
Mojmírova 1364/9, 140 00 Praha 4 - Nusle
pfnan.david@gmail.com

koordinátor programu Bezpečné cesty do školy
Pražské matky, z.s.
Muchova 13, 160 00 Praha 6
prazskematky@ecn.cz, www.prazskematky.cz

záměr
BEZPEČNÉ CESTY DO ŠKOL
ZŠ KUTNOHORSKÁ, PRAHA 10

příloha
NÁVRH - LOKALITA 4

stupeň dokumentace
studie

datum
12/2020

měřítko
1:500

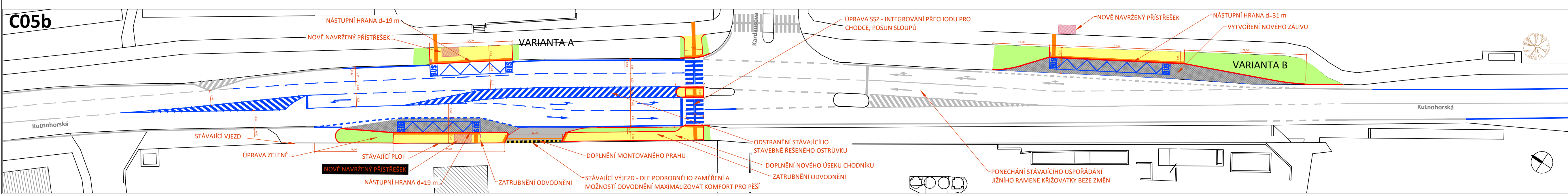
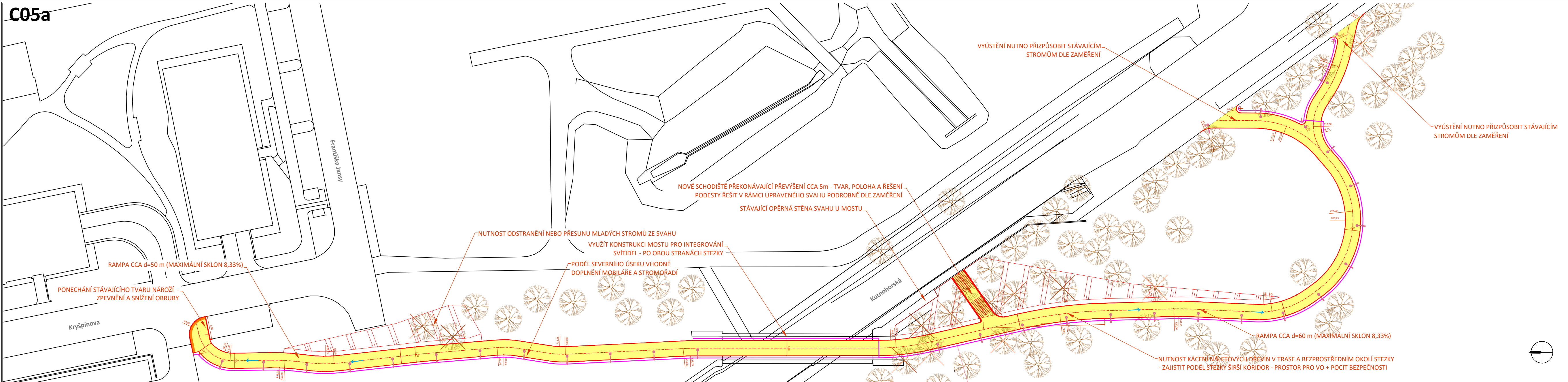
formát
A3

mapový podklad: IPR, © Přispěvatelé OpenStreetMap
Všechny části tohoto díla jsou chráněny zákonem o autorském právu.



č. přílohy
C04





POPIS NÁVRHU

U přechodu na sever od centra DM není navržen žádný zásah - přeji již upraven a probíhá příprava jeho převedení na stavebně řešený ost (akce TSK).

Jsou ale navrženy dva záměry:
 1) využití existujícího železničního mostu s násyp pro vedení stezky jako nadchod. Jako alternativu k nepohodlnému úrovněmu křížení navrženo před domovem pro seniory v Malém háji začít se stoupáním železniční násep, překonat ulici Kutnohorská po starém mostě a na západní straně ulice se rampou v oblouku směrem na jih připojit na stávající c podél komunikace. Ze stejného chodníku je také navrženo doplnit při chodíšti bez nutnosti průchodu po relativně dlouhé rampě.

2) Posun zastávek autobusu ke křižovatce s ulicí Karlausova. Ul. K. je plánována jako hlavní osa nového sídliště. Autobusová zastávka se nachází v původní poloze, která tuto novou osu ignoruje a již nemá opodstatnění. Posun zastávek by umožnil obsluhu celé sídliště, přilehlé obchodní centrum a současně by zjednodušil přístup k autobusu směrem centra DM - přecházení přes Kutnohorskou je navrženo integrovat do křižovatky se SSZ. Pro západní zastávku přichází v úvahu v zásadě jed s připojením chodníkem ke křižovatce - v jiné poloze není dostatek pr vložení zálivu. U východní polohy je otázka, zda řešit zastávku před či křižovatkou - v obou polohách teoreticky připadá v úvahu jak zastávka pruhu, tak i zastávka v zálivu.

legenda

—	stávající hrana	□	sloupek (/balis
—	stávající VDZ	□	uliční vpust - s
—	navržená hrana	○	strom - stav /
—	navržená VDZ	○	strom - stav /
—	prvky pro nevidomé - návrh	□	parkovací stán
—	navržená vozovka asfalt / dtžba	□	park. stání - nc
—	navržený chodník	□	vlečná klivka (nej. předpok
—	plocha zeleně	□	
—	nové přisvětlení přechodu/VO		
—	nový přívodní kabel		

objednatel studie
 Hlavní město Praha
 Odbor rozvoje a financování dopravy
 Mariánské náměstí 2, 110 01 Praha 1

zhotovitel studie
 Ing. arch. David Pfann, IČO: 04638611
 Mojžírova 1364/9, 140 00 Praha 4 - Nusle
 pfann.david@gmail.com

koordinátor programu Bezpečné cesty do školy
 Pražské matky, z.s.
 Muchova 13, 160 00 Praha 6
 prazskematky@ecn.cz, www.prazskematky.cz

**BEZPEČNÉ CESTY DO ŠKOL
 ŽŠ KUTNOHORSKÁ, PRAHA 10**

příloha

NÁVRH - LOKALITA 5

stupeň dokumentace	datum
studie	12/2020
měřítko	formát
1:500	A3+A4

mapový podklad: IPR, © Přispěvatelé OpenStreetMap
 Všechny části tohoto díla jsou chráněny zákonem o autorském právu.

BEZPEČNÉ CESTY DO ŠKOL, ZŠ KUTNOHORSKÁ, PRAHA 10

NÁVRH

KOLÁRNA U ZŠ

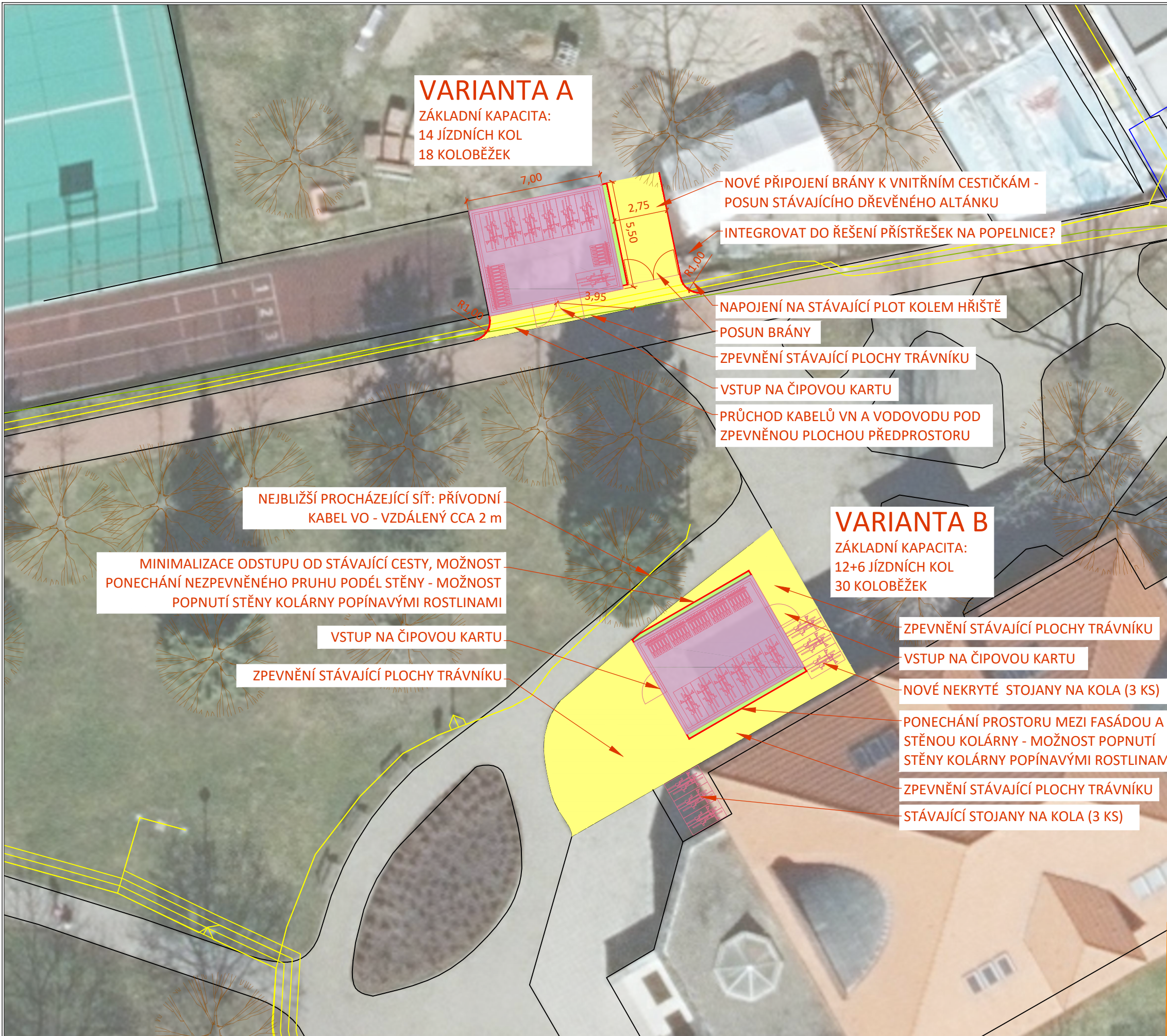
POPIS

Zásadním požadavkem žáků i rodičů je zlepšení podmínek pro parkování jízdních kol a koloběžek pro dojíždění do školy. Praktický test v podobě pěšího dne zaprvé ukázal teoretický maximální potenciál, ale současně ukázal vyšší podíl jízdních kol oproti koloběžkám než na jiných školách - to zřejmě souvisí s dojížděním na delší vzdálenost například z Malého háje.

Bylo prověřeno prostranství u vstupu do školy a vytipovány dvě potenciální pozice pro vybudování krytého uzamykatelného hromadného stání pro kola žáků (a učitelů). Zásadní podmínkou je, že objekt nebude stát v cestě významnému pěšímu směru, jeho vstup nebude příliš daleko od vstupu do ZŠ, nebude v kolizi se inženýrskými sítěmi ani se stávajícími stromy. Nabízí se tedy buď využití trávníku západně od vstupu do školy, případně integrování do areálu dětského hřiště naproti vstupu do ZŠ. Orientační kapacita, s níž se počítá je cca 15 kol a 15 koloběžek (dle konkrétního řešení vchodových dveří). Dalším teoretickým omezením je potřeba vejít se do limitu 25 m², který umožní uje realizovat stavbu bez stavebního povolení. Tento parametr se má dle připravovaného nového stavebního zákona posunout až na 40 m².

25 m² je jednoznačně zcela nedostatečná plocha pro základní požadovanou kapacitu. 40 m² naopak už poskytuje smysluplněji využitelný vnitřní prostor. Jsou tedy prověřeny dvě budovy o ploše mírně menší než 40 m². V případě úspěšného rozvoje dojíždění do školy na jízdních kolech se ale dá i tak předpokládat vyčerpání kapacity kolárny. Je tedy vhodné počítat výhledově s realizací kolárny v obou prověřených polohách.

V souladu s ověřenou praxí (např. ZŠ Burešova, Praha 8) je pro zadání podrobného návrhu doporučeno počítat s řešením uzamykání/odemykání na čip (ideálně stejný jako do jídelny/od budovy). Ochranu objektu je také vhodné doplnit kamerou umístěnou na přilehlé budově školy.



legenda			
	stávající hrana		sloupek (/baliseta) / mobiliář
	stávající VDZ		uliční vpust - stav / návrh
	navržená hrana		strom - stav / návrh
	navržené VDZ		parkovací stání - stav
	prvky pro nevidomé - návrh		park. stání - nové/upravené
	navržená vozovka asfalt / dlažba		vlečná křivka (nejv. předpokládané vozidlo)
	navržený chodník		
	plocha zeleně		
	nové přisvětlení přechodu/VO		
	nový přívodní kabel		

objednatel studie
Hlavní město Praha
Odbor rozvoje a financování dopravy
Mariánské náměstí 2, 110 01 Praha 1

zhotovitel studie
Ing. arch. David Pfann, IČO: 04638611
Mojmírova 1364/9, 140 00 Praha 4 - Nusle
pfann.david@gmail.com

koordinátor programu Bezpečné cesty do školy
Pražské matky, z.s.
Muchova 13, 160 00 Praha 6
prazskematky@ecn.cz, www.prazskematky.cz

záměr
BEZPEČNÉ CESTY DO ŠKOL
ZŠ KUTNOHORSKÁ, PRAHA 10

příloha
NÁVRH - KOLÁRNA U ZŠ

stupeň dokumentace
studie

datum
12/2020

měřítko
1:200

formát
A3

č. přílohy
C06

mapový podklad: IPR, © Přispěvatelé OpenStreetMap
Všechny části tohoto díla jsou chráněny zákonem o autorském právu.