



# Městská část Praha – Dolní Měcholupy

## Úřad městské části Praha – Dolní Měcholupy

*Dolnoměcholupská 168/37, 109 00 Praha 10*

---

**Magistrát hl. m. Prahy**  
Odbor územního rozvoje  
Jungmannova 35/29  
110 01 Praha 1

Č.j. 1233/2017

Praha 31.7.2017

### **ZMĚNA ÚZEMNÍHO PLÁNU SÍDELNÍHO ÚTVARU HLAVNÍHO MĚSTA PRAHY** **- Stabilizace rozvojových ploch v k.ú. Dolní Měcholupy v rámci stavební uzávěry** **VRU Štěrboholy - Dolní Měcholupy - Dubeč**

Tato změna je iniciována z podnětu městské části Praha - Dolní Měcholupy. Zastupitelstvo se problematice územního plánu věnuje systematicky a zřídilo odborný orgán – výbor pro územní rozvoj. Problematika územního rozvoje je také opakovaně projednávána s občany obce na speciálních setkáních. Zastupitelstvo této městské části schválilo již 27.7.2015 priority územního rozvoje, které ve 13 bodech určily směřování rozvoje městské části.

Důvodem k předložení konkrétního řešení území je současná komplikovaná situace v městské části, kdy se na celém východním okraji stávající zástavby nalézá dlouhodobá stavební uzávěra Velkého rozvojového území Štěrboholy - Dolní Měcholupy - Dubeč, která zcela blokuje přirozený rozvoj obce. Tato situace je o to závažnější, že v prostoru bývalého skladového areálu na severní hranici katastru, byla Odborem územního plánu MHMP povolena rozsáhlá bytová výstavba (Malý Háj). Tato zástavba byla povolena bez jakékoli urbanistické návaznosti na stávající historickou zástavbu Dolních Měcholup. Nová výstavba zároveň postrádá dostatečně dimenzované plochy pro občanskou vybavenost.

Cílem navrhované změny je iniciovat a umožnit přirozený vývoj stávající zástavby a zajištění dostatečné veřejné vybavenosti pro tisíce nových obyvatel již povoleného obytného komplexu Malého Háje. Jako velmi důležitý aspekt vidíme umožnění naplánování a realizace propojení stávající a nové zástavby v jeden funkční celek. Iniciačním momentem tohoto záměru je vytvoření funkčního městského parku s rozsáhlou veřejnou i občanskou vybaveností. Tento městský park bude propojovat severní okraj stávající historické zástavby Dolních Měcholup a jižní okraj území Malého Háje.

Nedílnou součástí celé koncepce je pak vznik přírodně krajinného parku ve východní části katastru Dolních Měcholup. Idea tohoto řešení je zakotvena v dokumentu “Koncepční rozvaha o území - Východní město”, kterou v roce 2014 zpracoval Institut plánování a rozvoje hlavního města Prahy.

Krajinný park považujeme za protiváhu rozsáhlých urbanizovaných území na jihu, severu i západě našeho katastru. Občané Dolních Měcholup jsou dlouhodobě zatěžováni negativními vlivy

průmyslových objektů v jejich těsném sousedství. Možnosti rekreačního využití okolní krajiny jsou však, v jejím současném stavu, velmi omezené. Vytvoření krajinného parku tak umožní využití rekreačního potenciálu příměstské krajiny a přispěje tím k lepšímu začlenění obyvatel nových urbanistických celků, kteří se budou moci lépe identifikovat s místem svého bydliště. Naší ambicí je pro stávající i nové obyvatele Dolních Měcholup vytvářet z jejich bydliště domov.

Návrh změny územního plánu je tedy logickým pokračováním snah městské části o definování pozitivního urbanistického vývoje. V návaznosti na podanou změnu územního plánu budou v řádu dní zadány urbanistické studie, které pomohou přesněji definovat kapacity jednotlivých lokalit. Po širokém projednání těchto studií dojde k upřesnění návrhu změny územního plánu. Plánujeme proto, že vám v poměrně krátké době předáme upřesnění návrhu změn, které budou navíc podloženy urbanistickými studiemi.

Po schválení změny územního plánu počítá vedení obce se zpracováním podrobných regulačních plánů na jednotlivé lokality, které určí strukturu uliční sítě a definují adekvátní veřejné prostory. Bez platného územního plánu jsou však možnosti obce v tomto směru velmi omezené.

Mgr. A. Jiří Jindřich  
starosta MČ Praha - Dolní Měcholupy



**MĚSTSKÁ ČÁST**  
**Praha - Dolní Měcholupy**

3

**Doručenka datové zprávy**

ID zprávy: 490840273

Odesílatel: MČ Praha-Dolní Měcholupy, Dolnoměcholupská 168/37, 10900 Praha 10

Vypravil: MČ Praha - Dolní Měcholupy  
POST (Hana Stárková)

ČJ: CJ 01233/2017 MCP\_DOLM  
SZ:

Věc: **Změna ÚP - stabilizace rozvojových ploch v k.ú. Dolní Měcholupy**

Do vl.rukou: Ne

Dodejka: 31.07.2017 09:22

Doručenka: 31.07.2017 09:22

Stav: DZ byla přečtena (na portále nebo akci ESS)

Pozn.: Je-li příjemce v postavení orgánu veřejné moci (OVM), byla datová zpráva doručena okamžikem dodání.

Příjemce: ID schránky: 48ia97h

HLAVNÍ MĚSTO PRAHA, IČ:00064581, DS: 48ia97h, Mariánské nám. 2/2, 110 01 Praha

---

# Návrh na stabilizaci ploch Velkého rozvojového území v katastru DM

# Městská část Praha - Dolní Měcholupy

### Legenda

- LB1** - lokalita bydlení 1
- LB2** - lokalita bydlení 2
- LB3** - lokalita bydlení 3
- LSV** - lokalita polyfunkce a bydlení
- LP** - lokalita komponovaný park
- LK** - lokalita krajinný park
- LZ** - lokalita příměstská zeleň
- VV** - veřejná vybavenost
- hranice katastru městských částí
- hranice Velkého rozvojového území
- stabilizované území v rámci VRÚ

### Lokalita LB1 (Lokalita Bydlení 1)

- charakter lokality je tvořen bydlením v "rodinných" domech s množstvím zeleně tvořené zahradami domů a veřejnými prostranstvími, přičemž vybudováním cyklostezek a obnovou pěších cest je lokalita propojena se sousedním krajinným i komponovaným parkem  
- plocha lokality cca: 17 ha

Jde o zastavitelné území stavbami pro bydlení reflektující blízkost historického jádra obce a stávající zástavbu. Předpokladem rozvoje bude regulační plán. Nová uliční síť je vytvořena smysluplným navázáním na stávající uliční síť příp. budoucí přeložku Kutnohorské ulice. Jsou očekávána veřejná prostranství se zelení adekvátní charakteru lokality. V okolí fotbalového hřiště mohou být sportoviště nebo zázemí rozšířeno do nově zastavitelných ploch. Ve vhodných místech může být zřízena veřejná vybavenost. Lokalita navazuje na izolační pás zeleně kolem přeložky Kutnohorské ul., který svým pojetím reflektuje obydlé území a snižuje negativní vlivy přeložky Kutnohorské.

### Lokalita LB2 (Lokalita Bydlení 2)

- charakter lokality je tvořen bydlením v rodinných domech s množstvím zeleně tvořené zahradami domů a veřejnými prostranstvími s navázáním na polyfunkční jádro lokality, veřejnou vybavenost a nový park propojující novou zástavbu s intravilánem Měcholup např. cyklostezkami a obnovou pěších cestami  
- plocha lokality cca: 20 ha

Jde o zastavitelné území převážně rodinnými domy a polyfunkční zástavbou v "centru" lokality (a nyní probíhající výstavbě) v okolí ul. Kardausova. Předpokladem rozvoje bude regulační plán. Lokalita zahrnuje plochu pro veřejnou vybavenost - novou základní a mateřskou školu na pozemku obce. Nová uliční síť je vytvořena smysluplným navázáním na budovanou ulici Kardausova a ul. Františka Jansy. Na okrajích lokality směrem ke komponovanému parku mohou být vybudována sportoviště se zázemím, služby a jiné stavby napomáhající interakci mezi lokalitou LB2, parkem a intravilánem Měcholup.

### Lokalita LSV (Lokalita Všeobecně Smišená)

- charakter lokality je tvořen polyfunkčními stavbami s možným bydlením, které čerpají z příležitosti přinašující přeložka Kutnohorské ul. a nově budovaná lokalita LB2 a komponovaný park  
- plocha lokality cca: 1 ha

Jde o zastavitelné území polyfunkčními stavbami dotvářející okraj intravilánu obce s návazností na příp. přeložku Kutnohorské ul., nově vzniklý park a stávající zástavbu. Poskytované služby by ideálně měly propojovat Malý háj s intravilánem Měcholup. Předpokladem rozvoje bude regulační plán.

### Lokalita LP (Lokalita komponovaný Park)

- charakter lokality je tvořen vodním prvkem Hostavického potoka a navázanými biotopy, oblíbenou cyklostezkou a nově vzniklou komponovanou zelení parku s využitím dynamické proměny terénu vlivem navážek výkopových zemin  
- plocha lokality: cca 31 ha

Jde o nezastavitelné území dostatečně prostorově oddělující figuru intravilánu Měcholup a novou zástavbu LB2 prostřednictvím nově vzniklého komponovaného parku kolem rekultivovaného Hostavického potoka, na něj navázanou zelení a nově vzniklými parkovými plochami na orné půdě, rumišťích a navážkách - tak jak naznačuje Krajinný plán DM oblast č. 3 konkrétně segment 3.1, 3.2, 3.3, 3.4, 3.8 (např. odstranění zatrubnění potoka a vytvoření drobných vodních nádrží, využití hory výkopových zemin).

Park poskytuje aktivní odpočinek a setkávání občanů Dolních Měcholup s možností pořádání různých událostí. Park umožňuje přímou pěší propustnost mezi Malým hájem a intravilánem Měcholup s návazností na „izolační“ pás zeleně kolem přeložky Kutnohorské ul. a s výhledem též na přílehlé cyklostezky.

### Lokalita LK (Lokalita Krajinný park)

- charakter lokality je tvořen stávajícími obdělávanými zemědělskými plochami s obnovou pěších cestami umožňující propustnost obyvatel Měcholup do širšího okolí azároveň jasně odděluje Měcholupy od okolních zastavěných území sídel  
- plocha lokality: 113 ha

Jde o bez výjimky nezastavitelné území tvořené zelení nebo zemědělskými plochami nejlépe s provedením tzv. komplexních pozemkových úprav. Lokalita počítá s příp. provedením přeložky Kutnohorské ul. v trase podle platného územního plánu (tzn. dále od obce), která bude provedena s propojkou do Průmyslové ulice. V okolí přeložky je provedena „izolační“ zeleně na ploše ochranného pásma vysokotlakého plynovodu a charakterem související s přílehlou lokalitou LB1.

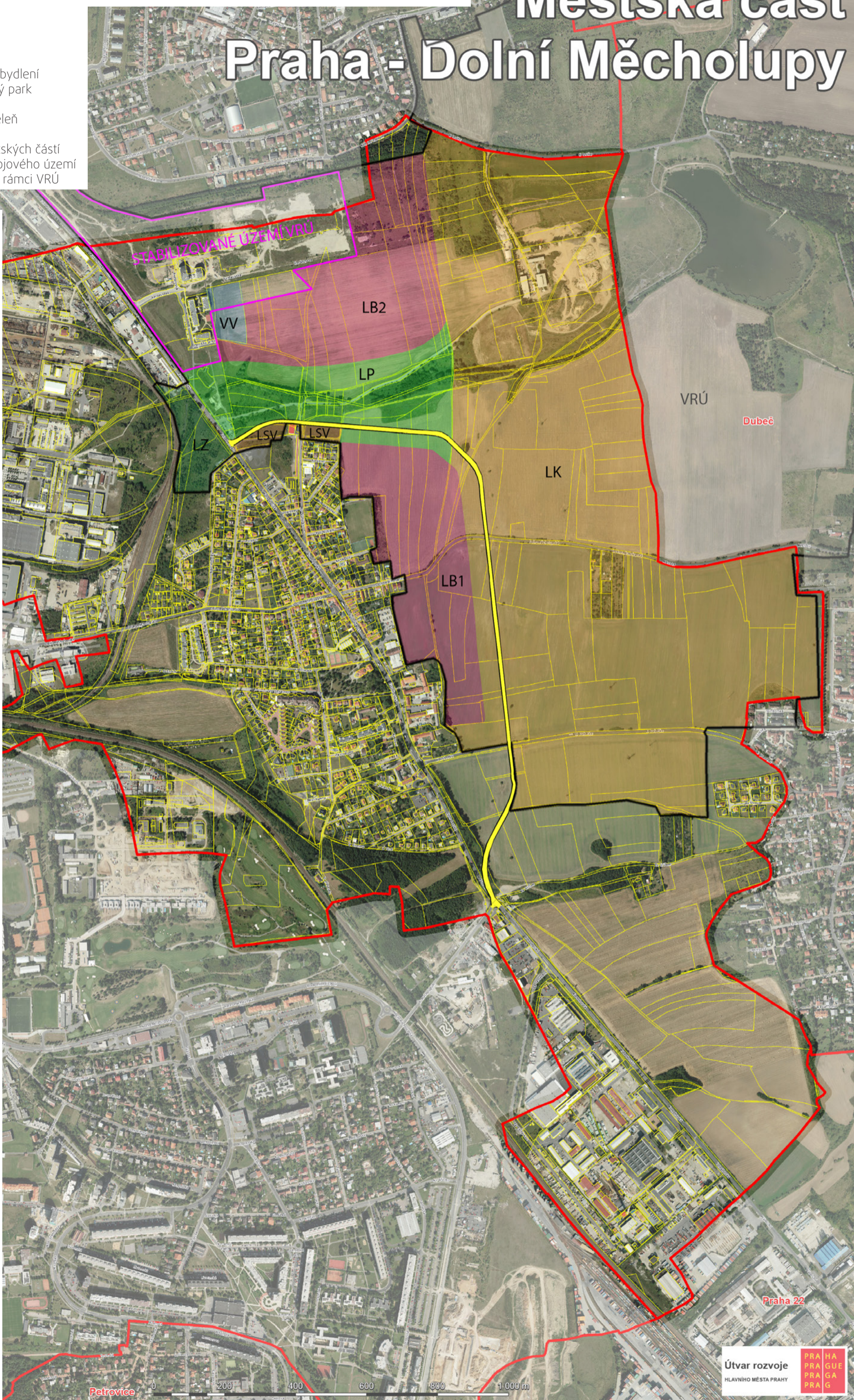
Ve východní části navazující na Dubeček je pás biokoridoru (součást Územního systému ekologické stability) s možností doprovodu krajinnou zelení umožňující propustnost územím. V západní části u ulice K Dubečku navazuje lokalita za přeložkou na přílehlající humna pro uchování původního venkovského charakteru DM s tradiční vazbou usedlostí na ornou půdu a krajinu.

### Lokalita LZ (Lokalita příměstská Zeleň)

- charakter lokality je tvořen přírodní až komponovanou zelení umožňující propustnost s nově vzniklého komponovaného parku do přírodního pásu západně kolem Měcholup  
- plocha lokality: cca 3 ha

Jde o nezastavitelné území, které by mělo být pojednáno podle Krajinného plánu DM, oblast č. 1, konkrétně segmentu 1.8, 1.11, 1.6, 1.7, 1.3, např. s výsadbou vysokokmenných dřevin a pokud možno se zapojením nevyužívaného železničního viaduktu nad Kutnohorskou ul. (propojení s malým hájem).

Zpracoval: Ing. arch. et Ing. Tomáš Choděra



# Návrh na stabilizaci ploch Velkého rozvojového území v katastru DM - vymezení lokalit v platném ÚP 1999

## Legenda

- LB1** - lokalita bydlení 1
- LB2** - lokalita bydlení 2
- LB3** - lokalita bydlení 3
- LSV** - lokalita polyfunkce a bydlení
- LP** - lokalita komponovaný park
- LK** - lokalita krajinný park
- LZ** - lokalita příměstská zeleň
- VV** - veřejná vybavenost

— hranice katastru Dolních Měcholup

### Lokalita LB1 (Lokalita Bydlení 1)

- charakter lokality je tvořen bydlením v "rodinných" domech s množstvím zeleně tvořené zahradami domů a veřejnými prostranstvími, přičemž vybudováním cyklostezek a obnovou pěších cest je lokalita propojena se sousedním krajinným i komponovaným parkem  
- plocha lokality cca: 17 ha

Jde o zastavitelné území stavbami pro bydlení reflektující blízkost historického jádra obce a stávající zástavbu. Předpokladem rozvoje bude regulační plán. Nová uliční síť je vytvořena smysluplným navázáním na stávající uliční síť příp. budoucí přeložku Kutnohorské ulice. Jsou očekávána veřejná prostranství se zelení adekvátní charakteru lokality. V okolí fotbalového hřiště mohou být sportoviště nebo zázemí rozšířeno do nově zastavitelných ploch. Ve vhodných místech může být zřízena veřejná vybavenost. Lokalita navazuje na izolátní pás zeleně kolem přeložky Kutnohorské ul., který svým pojednáním reflektuje obydlivé území a snižuje negativní vlivy přeložky Kutnohorské.

### Lokalita LB2 (Lokalita Bydlení 2)

- charakter lokality je tvořen bydlením v rodinných domech s množstvím zeleně tvořené zahradami domů a veřejnými prostranstvími s navázáním na polyfunkční jádro lokality, veřejnou vybavenost a nový park propojující novou zástavbu s intravilánem Měcholup např. cyklostezkami a obnovou pěších cestami  
- plocha lokality cca: 20 ha

Jde o zastavitelné území převážně rodinnými domy a polyfunkční zástavbou v "centru" lokality (a nyní probíhající výstavbě) v okolí ul. Kardausova. Předpokladem rozvoje bude regulační plán. Lokalita zahrnuje plochu pro veřejnou vybavenost - novou základní a mateřskou školu na pozemku obce. Nová uliční síť je vytvořena smysluplným navázáním na budovanou ulici Kardausova a ul. Františka Jansy. Na okrajích lokality směrem ke komponovanému parku mohou být vybudována sportoviště se zázemím, služby a jiné stavby napomáhající interakci mezi lokalitou LB2, parkem a intravilánem Měcholup.

### Lokalita LSV (Lokalita Všeobecně Směšovaná)

- charakter lokality je tvořen polyfunkčními stavbami s možným bydlením, které čerpají z příležitosti přinášející přeložka Kutnohorské ul. a nově budovaná lokalita LB2 a komponovaný park  
- plocha lokality cca: 1 ha

Jde o zastavitelné území polyfunkčními stavbami dotvářející okraj intravilánu obce s návazností na příp. přeložku Kutnohorské ul., nově vzniklý park a stávající zástavbu. Poskytované služby by ideálně měly propojovat Malý háj s intravilánem Měcholup. Předpokladem rozvoje bude regulační plán.

### Lokalita LP (Lokalita komponovaný Park)

- charakter lokality je tvořen vodním prvkem Hostavického potoka a navázanými biotopy, oblíbenou cyklostezkou a nově vzniklou komponovanou zelení parku s využitím dynamické proměny terénu vlivem navážek výkopových zemin  
- plocha lokality: cca 31 ha

Jde o nezastavitelné území dostatečně prostorově oddělující figuru intravilánu Měcholup a novou zástavbu LB2 prostřednictvím nově vzniklého komponovaného parku kolem rekultivovaného Hostavického potoka, na něj navázanou zelení a nově vzniklými parkovými plochami na orné půdě, rumišťích a navážkách - tak jak naznačuje Krajinový plán DM oblast č. 3 konkrétně segmenty 3.1, 3.2, 3.3, 3.4, 3.8 (např. odstranění zatrubnění potoka a vytvoření drobných vodních nádrží, využití hory výkopových zemin).

Park poskytuje aktivní odpočinek a setkávání občanů Dolních Měcholup s možností pořádání různých událostí. Park umožňuje přímou pěší propustnost mezi Malým hájem a intravilánem Měcholup s návazností na "izolační" pás zeleně kolem přeložky Kutnohorské ul. a s výhledem též z přílehlé cyklostezky.

### Lokalita LK (Lokalita Krajinný park)

- charakter lokality je tvořen stávajícími obdělávanými zemědělskými plochami s obnovou pěších cestami umožňující propustnost obyvatel Měcholup do širšího okolí azárově jasně odděluje Měcholupy od okolních zastavěných území sídel  
- plocha lokality: 113 ha

Jde o bez výjimky nezastavitelné území tvořené zelení nebo zemědělskými plochami nejlépe s provedením tzv. komplexních pozemkových úprav. Lokalita počítá s příp. provedením přeložky Kutnohorské ul. v trase podle platného územního plánu (tzn. dále od obce), která bude provedena s propojkou do Průmyslové ulice. V okolí přeložky je provedena "izolační" zeleně na ploše ochranného pásma vysokotlakého plynovodu a charakterem související s přílehlou lokalitou LB1.

Ve východní části navazující na Dubeček je pás biokoridoru (součást Územního systému ekologické stability) s možností doprovodu krajinnou zelení umožňující propustnost územím.

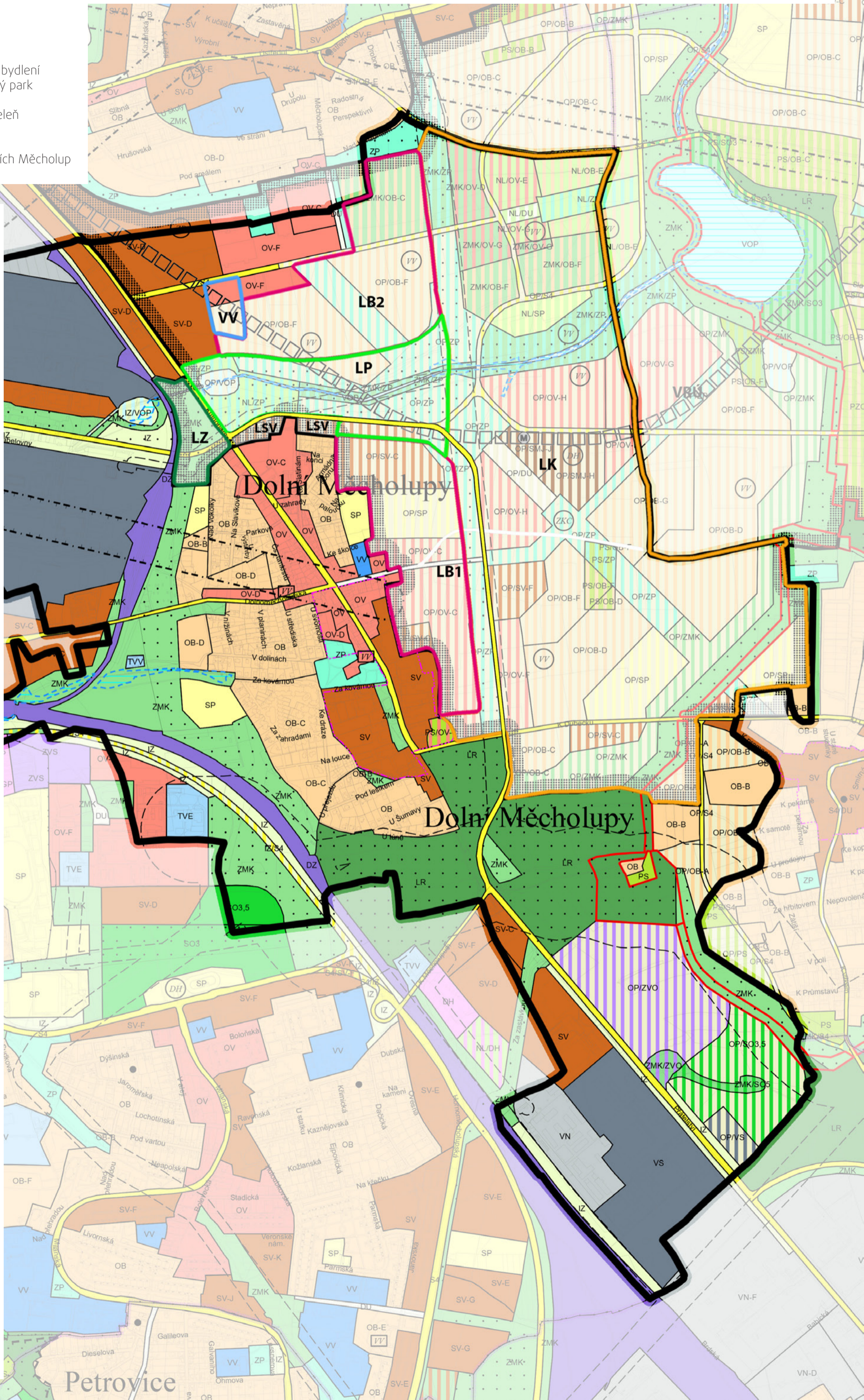
V západní části u ulice K Dubečku navazuje lokalita za přeložkou na přílehlající humna pro uchování původního venkovského charakteru DM s tradiční vazbou usedlostí na ornou půdu a krajinu.

### Lokalita LZ (Lokalita příměstská Zeleň)

- charakter lokality je tvořen přírodní až komponovanou zelení umožňující propustnost z nově vzniklého komponovaného parku do přírodního pásu západně kolem Měcholup  
- plocha lokality: cca 3 ha

Jde o nezastavitelné území, které by mělo být pojednáno podle Krajinového plánu DM, oblasti č. 1, konkrétně segmentu 1.8, 1.11, 1.6, 1.7, 1.3, např. s výsadbou vysokokmenných dřevin a pokud možno se zapojením nevyužívaného železničního viaduktu nad Kutnohorskou ul. (propojení s Malým Hájem).

Zpracoval: Ing. arch. et Ing. Tomáš Choděra



Petrovice

# Návrh na stabilizaci ploch Velkého rozvojového území v katastru DM - náznak ploch lokalit v platném ÚP 1999

## Legenda

- LB1** - lokalita bydlení 1
- LB2** - lokalita bydlení 2
- LB3** - lokalita bydlení 3
- LSV** - lokalita polyfunkce a bydlení
- LP** - lokalita komponovaný park
- LK** - lokalita krajinný park
- LZ** - lokalita příměstská zeleň
- VV** - veřejná vybavenost

— hranice katastru Dolních Měcholup

### Lokalita LB1 (Lokalita Bydlení 1)

- charakter lokality je tvořen bydlením v "rodinných" domech s množstvím zeleně tvořené zahradami domů a veřejnými prostranstvími, přičemž vybudováním cyklostezek a obnovením pěších cest je lokalita propojena se sousedním krajinným i komponovaným parkem  
- plocha lokality cca: 17 ha

Jde o zastavitelné území stavbami pro bydlení reflektující blízkost historického jádra obce a stávající zástavbu. Předpokladem rozvoje bude regulační plán. Nová uliční síť je vytvořena smysluplným navázáním na stávající uliční síť příp. budoucí přeložku Kutnohorské ulice. Jsou očekávány veřejná prostranství se zelení adekvátní charakteru lokality. V okolí fotbalového hřiště mohou být sportoviště nebo zázemí rozšířeno do nově zastavitelných ploch. Ve vhodných místech může být zřízena veřejná vybavenost. Lokalita navazuje na izolační pás zeleně kolem přeložky Kutnohorské ul., který svým pojednáním reflektuje obydlivé území a snižuje negativní vlivy přeložky Kutnohorské.

### Lokalita LB2 (Lokalita Bydlení 2)

- charakter lokality je tvořen bydlením v rodinných domech s množstvím zeleně tvořené zahradami domů a veřejnými prostranstvími s navázáním na polyfunkční jádro lokality, veřejnou vybavenost a nový park propojující novou zástavbu s intravilánem Měcholup např. cyklostezkami a obnovenými pěšími cestami  
- plocha lokality cca: 20 ha

Jde o zastavitelné území převážně rodinnými domy a polyfunkční zástavbou v "centru" lokality (a nyní probíhající výstavbě) v okolí ul. Kardausova. Předpokladem rozvoje bude regulační plán. Lokalita zahrnuje plochu pro veřejnou vybavenost - novou základní a mateřskou školu na pozemku obce. Nová uliční síť je vytvořena smysluplným navázáním na budovanou ulici Kardausova a ul. Františka Jansy. Na okrajích lokality směrem ke komponovanému parku mohou být vybudována sportoviště se zázemím, služby a jiné stavby napomáhající interakci mezi lokalitou LB2, parkem a intravilánem Měcholup.

### Lokalita LSV (Lokalita Všeobecně Směšovaná)

- charakter lokality je tvořen polyfunkčními stavbami s možným bydlením, které čerpají z příležitosti přinášející přeložka Kutnohorské ul. a nově budovaná lokalita LB2 a komponovaný park  
- plocha lokality cca: 1 ha

Jde o zastavitelné území polyfunkčními stavbami dotvářející okraj intravilánu obce s návazností na příp. přeložku Kutnohorské ul., nově vzniklý park a stávající zástavbu. Poskytované služby by ideálně měly propojovat Malý háj s intravilánem Měcholup. Předpokladem rozvoje bude regulační plán.

### Lokalita LP (Lokalita komponovaný Park)

- charakter lokality je tvořen vodním prvkem Hostavického potoka a navázáním biotopy, oblíbenou cyklostezkou a nově vzniklou komponovanou zelení parku s využitím dynamické proměny terénu vlivem návazek výkopových zemin  
- plocha lokality: cca 31 ha

Jde o nezastavitelné území dostatečně prostorově oddělující figuru intravilánu Měcholup a novou zástavbu LB2 prostřednictvím nově vzniklého komponovaného parku kolem rekultivovaného Hostavického potoka, na něj navázanou zelení a nově vzniklými parkovými plochami na orné půdě, rumišťích a navážkách - tak jak naznačuje Krajinný plán DM oblast č. 3 konkrétně segment 3.1, 3.2, 3.3, 3.4, 3.8 (např. odstranění zatrubnění potoka a vytvoření drobných vodních nádrží, využití hory výkopových zemin).

Park poskytuje aktivní odpočinek a setkávání občanů Dolních Měcholup s možností pořádání různých událostí. Park umožňuje příčnou pěší propustnost mezi Malým hájem a intravilánem Měcholup s návazností na "izolační" pás zeleně kolem přeložky Kutnohorské ul. a s výhodou těží z přílehlé cyklostezky.

### Lokalita LK (Lokalita Krajinný park)

- charakter lokality je tvořen stávajícími obdělávanými zemědělskými plochami s obnovenými pěšími cestami umožňující propustnost obyvatel Měcholup do širšího okolí azárově jasně odděluje Měcholupy od okolních zastavěných území sídel  
- plocha lokality: 113 ha

Jde o bez výjimky nezastavitelné území tvořené zelení nebo zemědělskými plochami nejlépe s provedením tzv. komplexních pozemkových úprav. Lokalita počítá s příp. provedením přeložky Kutnohorské ul. v trase podle platného územního plánu (tzn. dále od obce), která bude provedena s propojkou do Průmyslové ulice. V okolí přeložky je provedena "izolační" zeleně na ploše ochranného pásma vysokotlakého plynovodu a charakterem související s přílehlou lokalitou LB1.

Ve východní části navazující na Dubeček je pás biokoridoru (součást Územního systému ekologické stability) s možností doprovodu krajinnou zelení umožňující propustnost územím.

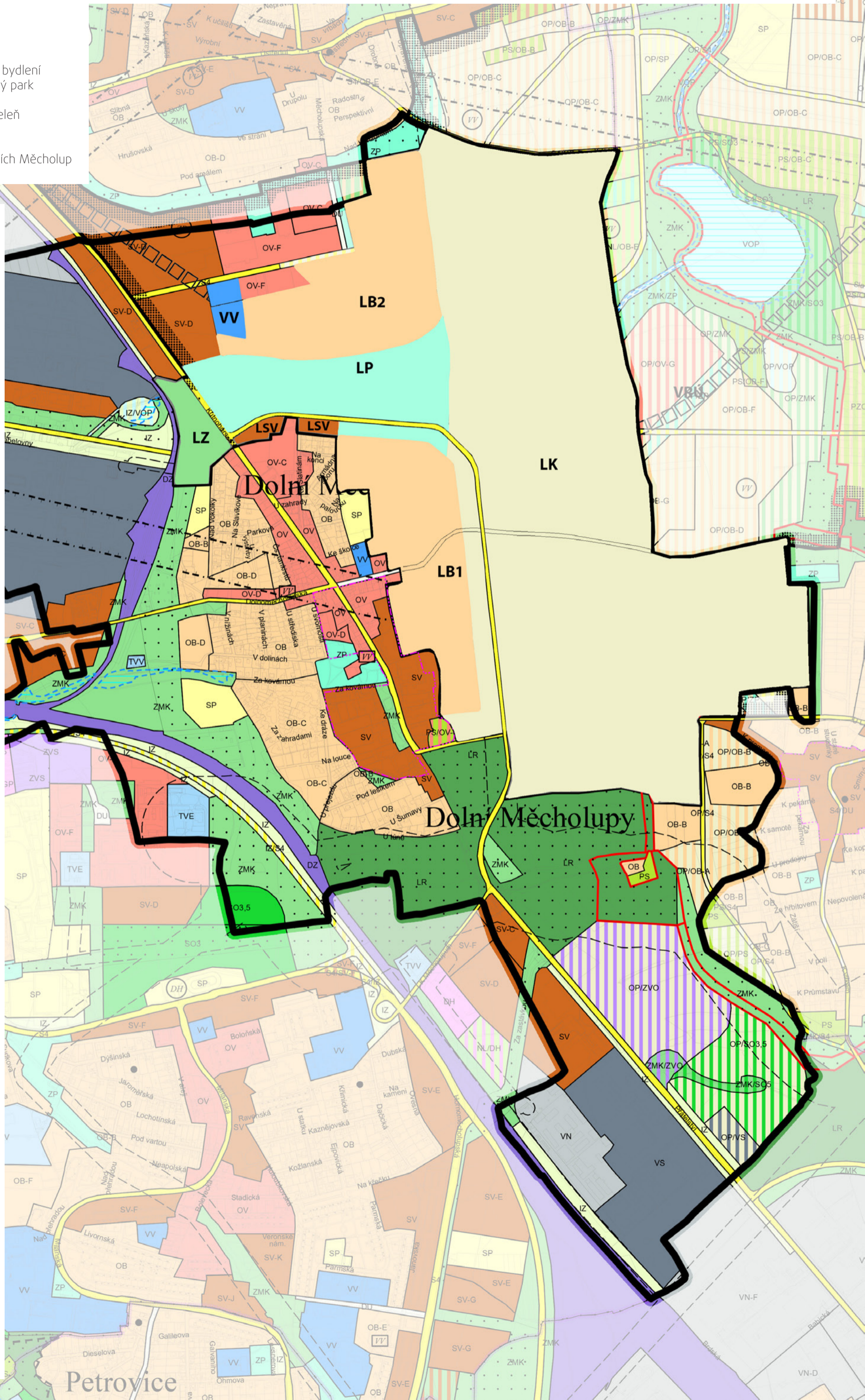
V západní části u ulice K Dubečku navazuje lokalita za přeložkou na přílehlající humna pro uchování původního venkovského charakteru DM s tradiční vazbou usedlostí na ornou půdu a krajinu.

### Lokalita LZ (Lokalita příměstská Zeleň)

- charakter lokality je tvořen přírodní až komponovanou zelení umožňující propustnost z nově vzniklého komponovaného parku do přírodního pásu západně kolem Měcholup  
- plocha lokality: cca 3 ha

Jde o nezastavitelné území, které by mělo být pojednáno podle Krajinného plánu DM, oblasti č. 1, konkrétně segmentu 1.8, 1.11, 1.6, 1.7, 1.3, např. s výsadbou vysokokmenných dřevin a pokud možno se zapojením nevyužívaného železničního viaduktu nad Kutnohorskou ul. (propojení s Malým hájem).

Zpracoval: Ing. arch. et Ing. Tomáš Choděra



Petrovice